

COLLOQUE

DE 8H30 À 14H

« QUELS DEVENIRS POUR NOS ÉGLISES ? »

PROGRAMME & BILLETTERIE

EN LIGNE VIA WWW.CCSTP.BE

PAF : 15 EUROS REPAS COMPRIS

5 EUROS SANS REPAS

(GRATUIT - 18 ANS)

(SUR DEMANDE VIA LE 047 1/226.883)

CONTACT > 047 1/226.883

CLÔTURE DES INSCRIPTIONS LE MERCREDI 4 MARS.

SAMEDI
7 MARS
2020



Une organisation du groupe « Patrimoine » des communes de Gouvy, Stoumont, Trois-Ponts, Vielsalm, du Centre-Culturel Stavelot - Trois-Ponts, de la Maison de l'Urbanisme Famenne Ardenne, de la Fondation Rurale de Wallonie en collaboration avec le Parc Naturel des Deux Ourthes et le musée en Piconrue de Bastogne. Avec le soutien de la Région Wallonne et des communes partenaires.



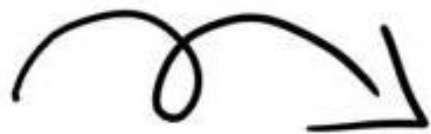
L'avenir des églises paroissiales en Flandre – *kerkenbeleidsplannen*

Jonas Danckers (CRKC-PARCUM)

PARCUM, museum en expertisecentrum voor religieuze kunst en cultuur



Centrum voor
Religieuze Kunst
en Cultuur vzw



Vanaf 2020 gaan wij verder
onder een nieuwe naam

PARCUM



www.parcum.be

← → ↻ parcum.be



[Blog](#)

[Over PARCUM](#)

[Plan je bezoek](#)

PARCUM

[Museum](#)

[Erfgoedadvies](#)

[Agenda](#)

[Contact](#)



❖ Museum & erfgoedadvies

PARCUM is het door de Vlaamse overheid erkende museum en expertisecentrum voor religieuze kunst en cultuur. Bij PARCUM vinden we dat religieus erfgoed een inspiratiebron en uitnodiging tot dialoog kan zijn voor iedereen.

[Ontdek het museum →](#)

[Advies voor jouw erfgoed →](#)





De stille getuige

11.12.2019 -
02.02.2020



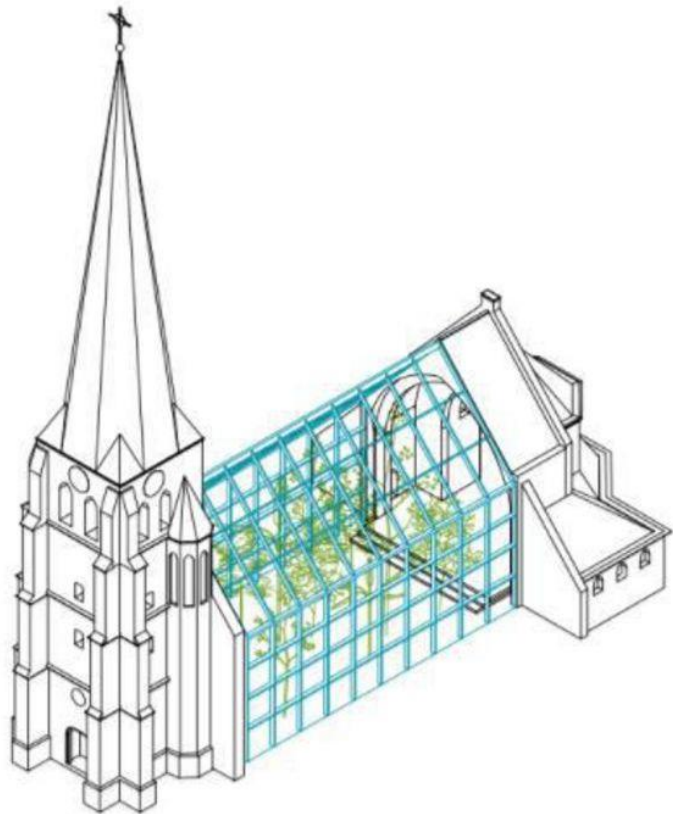
« Plan de gestion des édifices religieux » en Flandre

(objectif, mise en place, premiers
résultats, réaffectations
envisagées – exemples)



Centre Interdiocésain du Patrimoine et des Arts Religieux

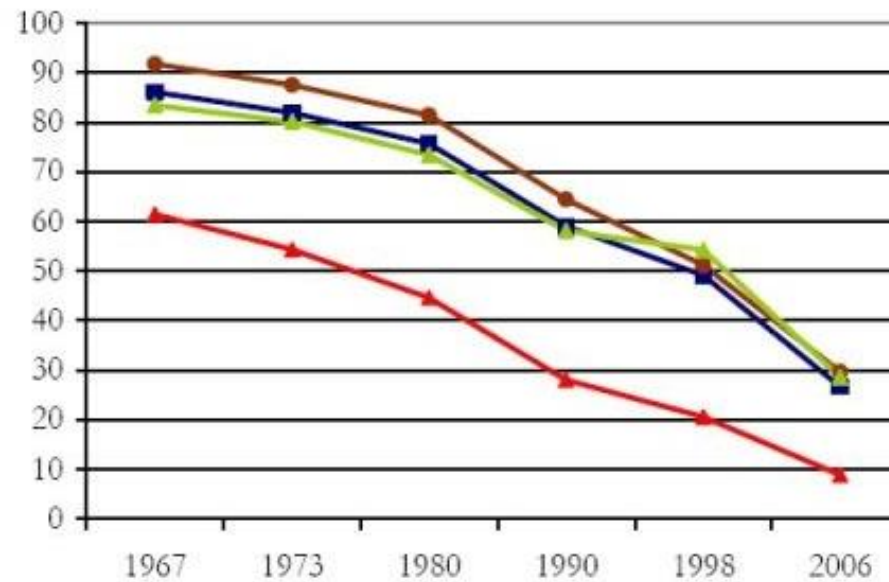
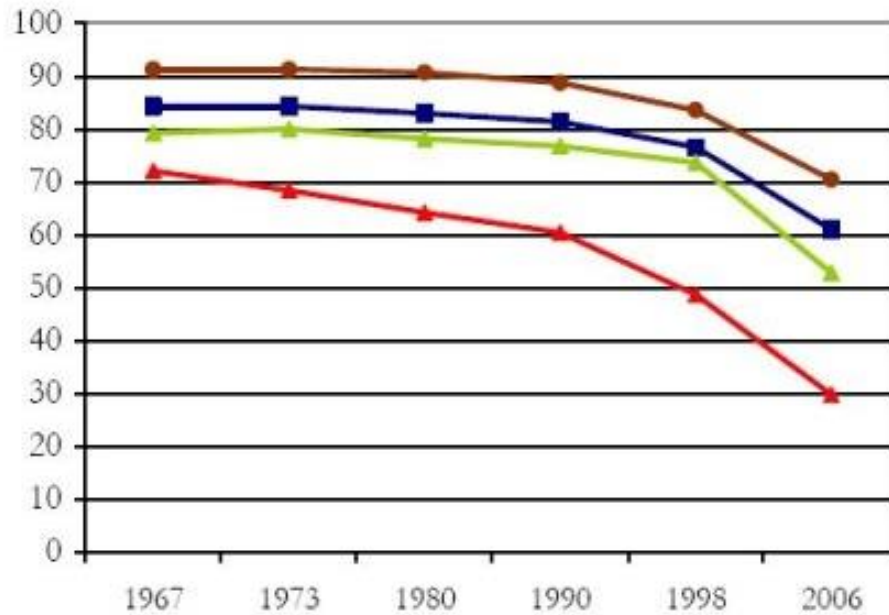




Église et église pendant *l'Ancien Régime*

Révolution française
1801: Concordat > fabriques d'église





Sécularisation
après la Deuxième
Guerre Mondiale

Situation critique
dans les années
2000

En Flandre circa 1800 églises paroissiales
73 églises désaffectées depuis 2013.

Note de concept du Ministre Bourgeois



- Juin **2011**
- Préoccupation marquée pour l'avenir des églises paroissiales
- Couts des églises > Mise en relation concrète des autorités ecclésiastiques et civiles
- Etablissement d'un « Plan de gestion des églises paroissiales »
 - **Kerkenbeleidsplan** : déterminer une **vision à long terme sur l'avenir des églises** paroissiales sur le territoire de chaque commune en région flamande, en concertation avec les autorités épiscopales et communales

Catégoriser toutes les églises d'une commune :

- **Valorisation** (*valorisatie*)
 - > toutes les activités pour renforcer la valeur de l'église
- **Utilisation concomitante** (*medegebruik*)
 - > d'autres cultes chrétiens utilisent l'église
- **Destination secondaire** (*nevenbestemming*)
 - > Utilisation multifonctions : "répartition du temps"
 - > Utilisation partagée : "répartition de l'espace"
- **Réaffectation** (*herbestemming*)



UTILISATION
CONCOMITANTE



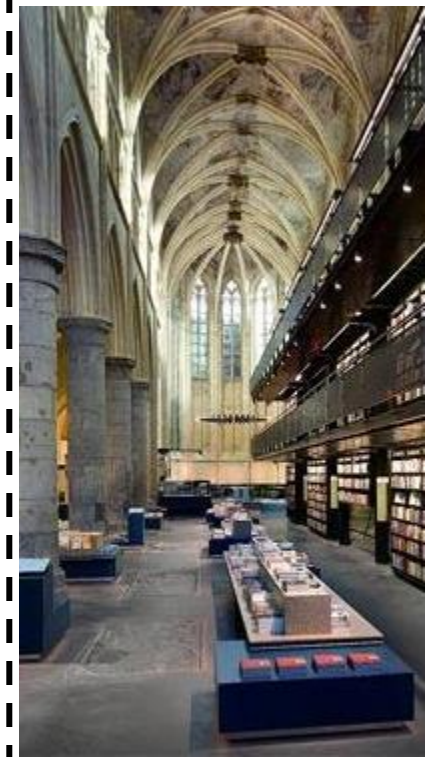
DESTINATION
SECONDAIRE

Soustraire au culte

REAFECTATION

← VALORISATION

→ Répartition du temps
et de l'espace



EGLISE PAROISSALE Sint-Antonius Abt Wolfsdonk



EGLISE PAROISSALE
Sint-Martinus Stevoort

UTILISATION
CONCOMITANTE
Orthodoxes
Sint-Jozef Anvers



VALORISATION
Tour guidé
Église de Saint-Pierre
Sint-Pieters-Rode



VALORISATION
Concert
Sint-Antonius
Edegem



DESTINATION
SECONDAIRE
(répartition du
temps)
Heilig Kruis
Boekhoute

DESTINATION
SECONDAIRE
(répartition du
temps)
Heilige Lodewijk van
Montfort Deurne





DESTINATION
SECONDAIRE
(répartition de
l'espace)
Bibliothèque dans
l'église – Kaulille
(Limbourg)

RÉAFFECTATION
The Jane Restaurant –
Anvers



Plan de gestion des églises paroissiales *kerkenbeleidsplan* : objectifs

- Avoir en vue l'utilisation future des églises paroissiales
- Planifier les investissements d'entretien ou de restauration
- Anticiper les mesures à prendre en cas de réaffectation ou de destination secondaire

Evolution dans l'Eglise Flamande
-> nouvelles entités pastorales



Importance juridique :

- Condition pour l'obtention des subsides des Autorités flamandes
- Obligatoire dès le 1/1/2015 pour les nouvelles primes pour les églises classées
- Obligatoire pour les 134 communes avec un dossier “église” sur la liste d’attente de la Région Flamande (*s’il n’y a pas de “kerkenbeleidsplan” fin 2017, le dossier est supprimé de la liste*)

CONCEPTNOTA “Een toekomst voor de Vlaamse parochiekerk”

GEERT BOURGEOIS

viceminister-president van de Vlaamse Regering
Vlaams minister van Bestuurszaken, Binnenlands Bestuur, Inburgering, Toerisme en Vlaamse Rand

Datum : 24 juni 2011

Beleidskader:

Regeerakkoord Vlaanderen 2009-2014: “Een daadkrachtig Vlaanderen in beslissende tijden. Voor een vernieuwende, duurzame en warme samenleving”

Beleidsnota Onroerend Erfgoed 2009-2014, ingediend door Geert Bourgeois, viceminister-president van de Vlaamse Regering en Vlaams minister van Bestuurszaken, Binnenlands Bestuur, Inburgering, Toerisme en Vlaamse Rand

Beleidsnota Binnenlands Bestuur 2009-2014, ingediend door Geert Bourgeois, viceminister-president van de Vlaamse Regering en Vlaams minister van Bestuurszaken, Binnenlands Bestuur, Inburgering, Toerisme en Vlaamse Rand

Beleidsbrief Onroerend Erfgoed 2010-2011, ingediend door Geert Bourgeois, viceminister-president van de Vlaamse Regering en Vlaams minister van Bestuurszaken, Binnenlands Bestuur, Inburgering, Toerisme en Vlaamse Rand

Beleidsbrief Binnenlands Bestuur 2010-2011, ingediend door Geert Bourgeois, viceminister-president van de Vlaamse Regering en Vlaams minister van Bestuurszaken, Binnenlands Bestuur, Inburgering, Toerisme en Vlaamse Rand

Kerken- & pastorieënplan –
Zone Grimbergen



Versie
27 juni 2013

Kerkenbeleidsplan – plan de gestion (stratégique) des églises (paroissiales)

2020: circa 185 plans des
300 communes

GLOBAAL
KERKEN-EN
PASTORIEPLAN

Centraal kerkbestuur Aarschot
Dekenij Aarschot

Deel I

CKB Aarschot

Dekenij Aarschot

Oktober 2015

Update op 22/02/2017

Ontwerp

KERKENBELEIDSPLAN



STAD DENDERMONDE



15 april 2017



PAROCHIEKERKENPLAN

Een toekomst voor de kerken van Riemst

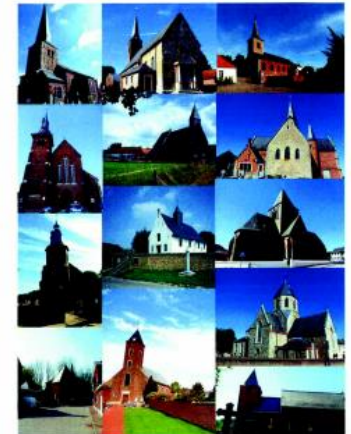
24 JUNI 2015
GEMEENTEBESTUUR RIEMST
Maastrichtsesteenweg 2b, 3770 Riemst

KERKENPLAN Zone Vilvoorde



Ontwerp Kerkenplan

KERKENBELEIDSPLAN ZWALM



Goedgekeurd in de gemeenteraadzitting van 13.10.2016



De gemeentesecretaris,
Tinke Van Nieuwenhuysse



De voorzitter van de gemeenteraad
Weraf Baudewijn



Plan de gestion des églises paroissiales : contenu

Le plan doit comporter, pour chaque église paroissiale :

- valeur historique-culturelle
- possibilités architecturales (compartimentage...)
- état physique du bâtiment
- ressources propres
- environnement spatial : social, culturel, site urbain ou rural, paysage
- utilisation actuelle
- fonction des églises paroissiales
- intérêt possible d'autres acteurs
- Plan d'action pour le futur

Utilisation des églises paroissiales : Directives des évêques flamands

- Quelle utilisation est possible et admise dans les églises paroissiales ?
- Qui décide, pour quelle utilisation ?



Richtlijnen van de Vlaamse Bisschoppen voor het gebruik van de parochiekerken

Richtlijnen van de Vlaamse Bisschoppen voor het gebruik van de parochiekerken

Situering

Kerkgebouwen van de katholieke eredienst zijn een meerlijg cultuurobject en nemen een prominente plaats in de samenleving in. In de eerste plaats zijn het gewijde ruimten die bestemd zijn voor gebed, bezinning en eredienst. Hun architectuur en roerend erfgoed zijn een uitdrukking van de lof en eerbied van de gelovigen voor God die voor hen tastbaar aanwezig is in de cultusplaats. Kerken zijn ook cultuurplaatsen en onroerend, roerend en immaterieel erfgoed. Zij zijn verbonden met en gedragen door een gemeenschap, en een gezichtsbepalend deel van een wijk, dorp, stad of landschap.

De katholieke kerkgemeenschap van Vlaanderen denkt na over de toekomst van de kerkgebouwen die haar zijn toevertrouwd of die ze in eigendom heeft. Centraal staat hierbij de vraag welke kerken nodig zijn voor de uitoefening van haar pastorale opdracht. Daarnaast wordt nagedacht over de vraag vanuit de samenleving en de overheid op welke wijze de kerkgebouwen voor culturele en maatschappelijke functies kunnen ingezet worden, met respect voor de eigenheid en geschiedenis van het gebouw.

In aansluiting bij de vraag van de Vlaamse regering zullen zowel kerkbesturen als parochies in gesprek gaan met de gemeentelijke overheid over het gebruik van de parochiekerken. Om dit gesprek langs gelijke wegen te laten verlopen, voordien de Vlaamse bisschoppen, op basis van enkele definities, de volgende richtlijnen uit.

1. Enkele definities

1. Parochiekerk

De parochiekerk is het huis van een plaatselijke geloofsgemeenschap die deel uitmaakt van de katholieke kerk. De parochiekerk staat ter beschikking van deze plaatselijke geloofsgemeenschap, in de eerste plaats voor gebed, bezinning, liturgie en sacramentele vieringen. De plaatselijke geloofsgemeenschap kan de parochiekerk ook gebruiken voor andere pastorale activiteiten, bijvoorbeeld op het terrein van de catechesis of de diaconie.

2. Valorisatie

Onder valorisatie verstaan we initiatieven die, met respect voor het normale gebruik van de parochiekerk, de betekenis van het kerkgebouw in al zijn aspecten kunnen versterken en bevorderen (religieus en cultureel, historisch en kunsthistorisch, architecturaal en landschappelijk). We denken bijvoorbeeld aan een occasioneel en passend gebruik van het kerkgebouw voor kunsthistorische rondleidingen, concerten, voordrachten, conferenties of tijdelijke tentoonstellingen.



3. Medegebruik

Hiermee bedoelen we de terbeschikkingstelling van het kerkgebouw voor religieuze activiteiten van andere katholieke of christelijke geloofsgemeenschappen.

4. Nevenbestemming

Wanneer een parochiekerk nog wel voor religieuze activiteiten gebruikt wordt, maar te groot is voor de plaatselijke geloofsgemeenschap, kan men een nevenbestemming overwegen. Er wordt een onderscheid gemaakt tussen een multifunctioneel gebruik en een gedeeld gebruik.

4.A Multifunctioneel gebruik

is een nevenbestemming in de tijd. Hiermee bedoelen wij dat het kerkgebouw occasioneel, buiten de uren van de religieuze activiteiten, voor andere doeleinden of door andere instanties gebruikt wordt.

1 Identificatie

RUIMTELIJKE CONTEXT - KADASTERPLAN

Naam van de kerk	Christus Koningkerk
Parochie	Christus Koning
Adres - Ligging	Straat Langdorpsesteenweg 2 Plaats 3200 Aarschot
Eigenaar	Kerkfabriek
Bestemming gewestplan	Woongebied
Provinciaal ruimtelijk uitvoeringsplan	Grens Gemeentelijk RUP Elisabethlaan – onbestemd kleinstedelijk gebied Aarschot
Inplanting in de dorpekern: Ontstaan en groei	Als gevolg van de bevolkingstoename aan de noordkant van Aarschot werd in de jaren 1950 de nood aan een nieuwe kerk gedefinieerd en ingevuld.
Typologie (soort gebouw)	Moderne zaalkerk in schelpvorm
Eventueel geklasseerd of als waardevol erkend Bescherming	Erkend als waardevol gebouw door de Provincie Vlaams-Brabant Niet beschermd, niet vastgesteld.

2 Beschrijving

A Cultuurhistorische waarde

BESCHRIJVING KERKGEBOUW EN MEUBILAIR

Kerkgebouw:

Moderne zaalkerk in vorm van Sint-Jacobsschip, zonder zichtbelemmerende elementen, gebouwd in 1962-1963.

Aan de westelijke zijkant van de hoofdkerk: afgesloten weekkapel.

Aan de zuidkant: doopkapel. Vrijstaande kerktoren.

Zelfdragend doksaal boven hele breedte van ingang (4 dubbele deuren).

Grote muurschildering (van de hand van Maurice Nevens), met als thema Christus Koning, achter hoofdaltaar.

Meubilair:

Hoofdaltaar in natuursteen; altaar in weekkapel in natuursteen; doopvont in natuursteen; 3 wijwatervaten in natuursteen; houten beeld O.L.Vrouw met kind in hoofdkerk; houten beeld van O.L.Vrouw Onbevleete Ontvangenis in weekkapel; alle van zelfde ontwerper, William De Backer (ook bekend als Guillaume De Backer), die de houten beelden ook zelf gebeeldhouwd heeft.

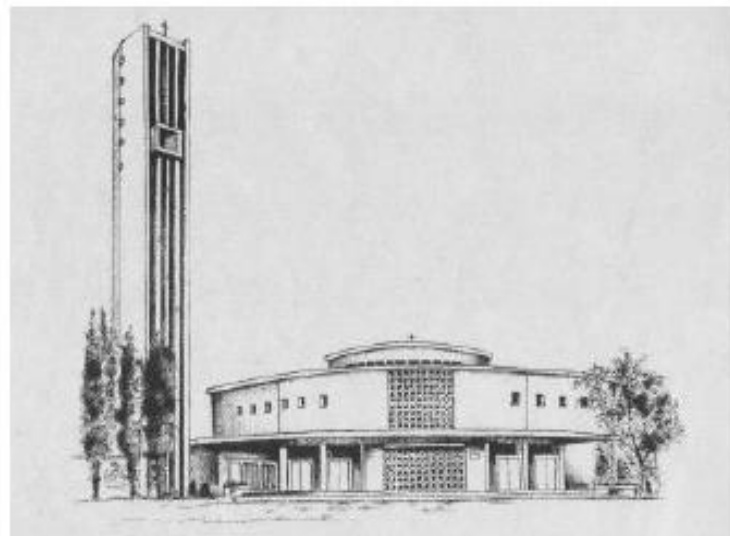
Preekstoel in travertijn (of zulten Colosseum en façade Sacré-Coeur).

Tabernakel (hoofdkerk); muurtabernakel (weekkapel); godslamp; 6 kandelaars; Paaskandelaar: alle van zelfde goudsmid, Frans Brans.

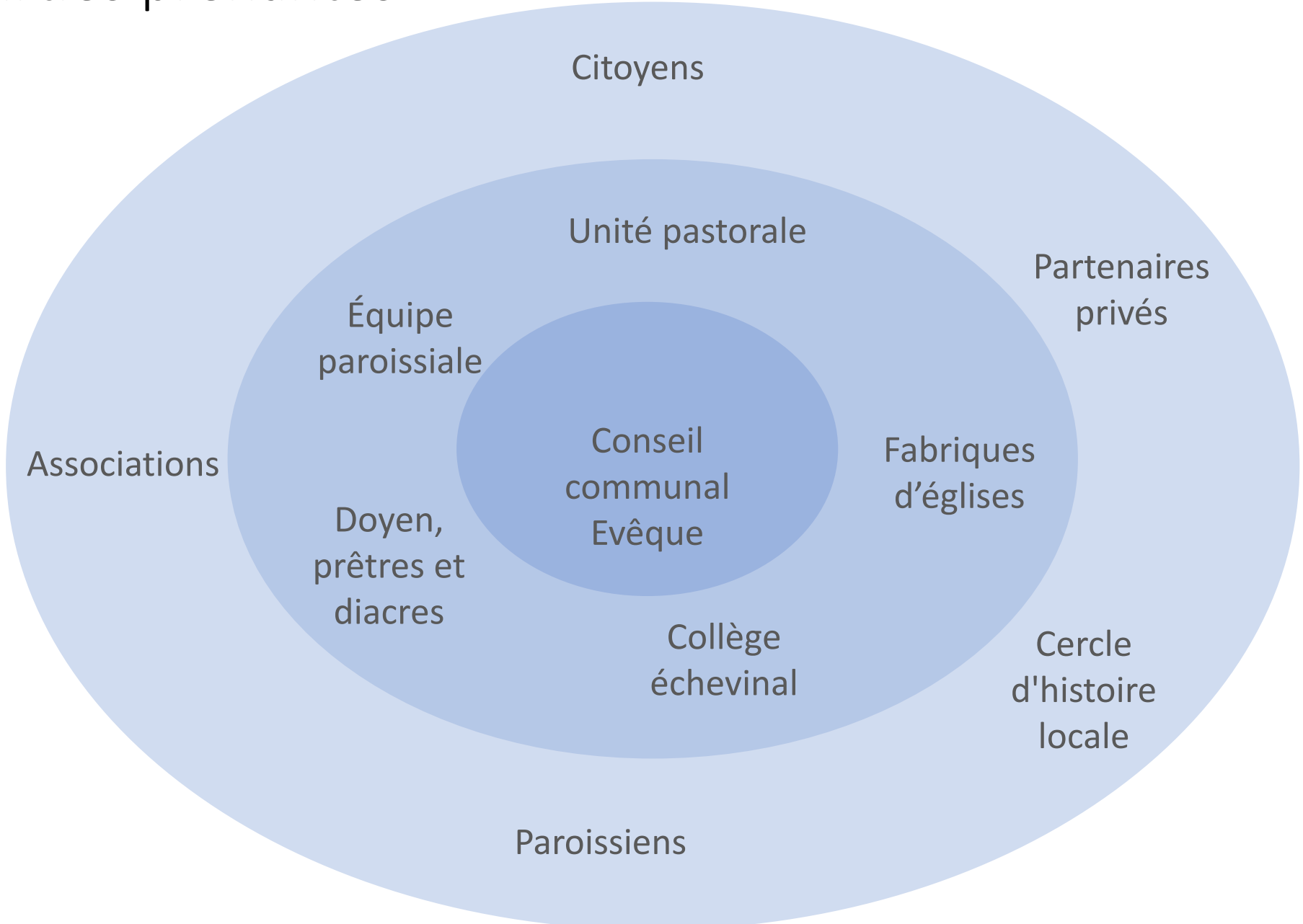
Verder 88 lange essenhouten zitbanken voor o.500 mensen; altaar in hout met beeldhouwwerk Laatste Avondmaal (doopkapel); Johannesorgel; Verrijzenisbeeld; Kruisweg.

ARCHIEVEN EN BRONNEN

- Brochures '50 Jaar Christus Koningkerk' (november 2013) en '25 Jaar Christus Koningparochie' (oktober 1983).
- Inventaris Kerk Christus Koning.
- Verslagen Monumentenwacht (meest recent bezoek: 25 juni 2013).
- De archieven van sinds het ontstaan van de parochie (7 november 1957) worden bewaard in de pastorie.



Parties prenantes





Risque de négativité...



Mais, potentiel énorme
PARTICIPATION est crucial !

Plan d'étapes - REDACTION

- PHASE 1 : plan pastoral
- PHASE 2 : dialogue Eglise – Autorités civiles, consulter population et paroissiens
- PHASE 3 : rédaction inventaires des églises
décider sur un plan futur commun
> finaliser le kerkenbeleidsplan
- PHASE 4 : approbation par l'évêque et conseil municipal
- PHASE 5 : informer la population
- *APRÈS LE KERKENBELEIDSPLAN* : implémentation



Als burgers over hun kerk praten

Diverse parochies en gemeenten betrekken bevolking bij de uitbouw van hun kerkenplan

- Conceptnota-Bourgeois zet aan tot gedragen kerkenbeleid
- CRKCC helpt parochies en gemeentes bij het betrekken van burgers
- Concreta invulling van participatie varieert van kerk tot kerk

Christel BOUWENAGENTS
In juni 2015 publiceerde toenmalig minister van Binnenlandse Zaken (deert Bourgeois (D66)) zijn conceptnota kerkenplan voor de Vlaamse parochies. Daarvoor gaf de Vlaamse regering de beleidslijnen en gemeentelijke overheden de opdracht per gemeente een langverwacht advies te werken over het toekomstige gebruik van hun parochiekerken.

De visie moet volgens de nota-bourgeois flexibel worden. „Het is rekening te houden van de lokale context en lokale mogelijkheden is noodzakelijk bij het zoeken naar gedragen en haalbare oplossingen”, zo lezen we ook in de nota. Burgers dan ook actief betrokken bij het uitwerken van een kerkenbeleidplan.

Parochies en gemeentes die een participatierapport uitbrengen, kunnen voor begeleiding onder meer terecht bij het Centrum voor Religieuze Kerk en Cultuur (CRKCC), een participatierapport voor het religieuze erfgoed. „Bij het ontwikkelen van een kerkenbeleidplan gaan wij uit van een proces in enkele stappen”, zegt Jonas Danciken van CRKCC uit „A-Bernem heb je nood aan een gedragen parochie-

plan. Daarvoor zijn de kerken, parochies en bisdommen zelf verantwoordelijk.“ Of parochianen nu in die fase breed worden geraadpleegd, verschilt van plek tot plek. Soms begint het proces al voor de bouwplannen worden uitgewerkt en welk gebouwen een nieuw- of herbestemming krijgen. „In andere gevallen wordt de bestemming pas nadat”, zegt Jonas Danciken. „Het verdere proces wordt doorgezet aangevuld door een gemeentelijke werkgroep met vertegenwoordigers van de gemeente, kerkefabriek en parochie beleidsorganen. Zij vergelijken de noden en wensen van parochie en gemeente en ze maken een gezamenlijke inventaris van de gebouwen.”

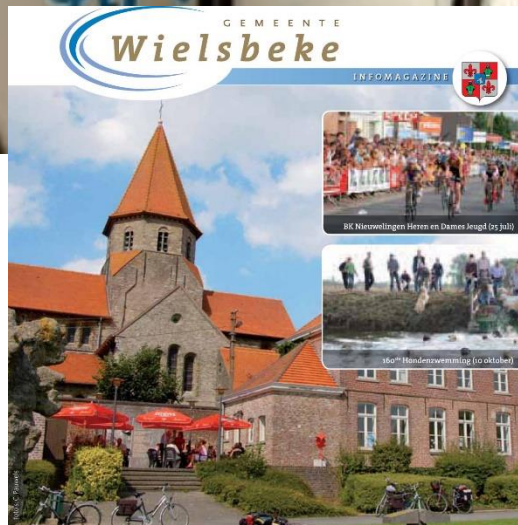
Participatie leidt vaak tot originele ideeën, ook voor de parochie

Ook bij de samenstelling van dat overlegorgaan speelt het zoeken naar gedragenheid een rol. Zo werd in het West-Vlaamse Poelkapelle, waar de parochie de Oude-Lieve-Vrouwkerk zal dienen voor de basisschools kinderopvang en een consultietheraan van kind en gezin, gekozen voor brede vertegenwoordiging. „Zeker voor de ontwikkeling van de liturgische ruimte trokken we mensen uit diverse hoeken aan”, vertelt pastoor hier Deoquynck. „Daarnaar betrokken we bouwers die we arven van het parochiebestaan, maar expertise hebben in kunst en architectuur. Via een website en Facebook hadden we de bevolking ook op de hoogte.”

Het brede publiek informeren, is tussen de volgende stappen in het proces. Het CRKCC begeleidt al diverse informatiemomenten. „Dergelijke gesprekken worden vaak originele ideeën opgevoerd voor de parochie”, vertelt Jonas Danciken. „Die kunnen worden toegevoegd aan het parochieplan. Soms starten we al in de informatieve fase de inventarisatie, soms nadat. Belangrijk is dat ook dat je aangestuurd hebt het proces gevoerd is en er al beslissingen genomen zijn.” Ook in het Limburgse Krommenieuw, waar gemeentes en parochies samenwerken met de IJHasselt bij de ontwikkeling van hun plan, wordt de bevolking betrokken van het eerste moment tot het laatste. „Het behoud van aangepaste vestigingspunten is in kaart te brengen en het bij de mensen. In andere gevallen worden we uitgenodigd om de bevolking te betrekken en te informeren van bepaalde expertise.”

Aanpassingen aan het decennialange proces worden ook op parochies en gemeentes in massen aan te vaarden bij de uitvoering van hun kerkenbeleidplan. „Het heeft de burgerparticipatie niet uit te sluiten”, zegt Jonas Danciken. „Iedere goedkeuring kan worden bevestigd door de concrete toepassing van het kerkenbeleidplan betrekken worden. Daarnaast zal de komende jaren nog intensief gewerkt worden.”

Importance de la communication



In Poelkapelle informeert een werkgroep de bevolking. © V. L. Corber, Stock

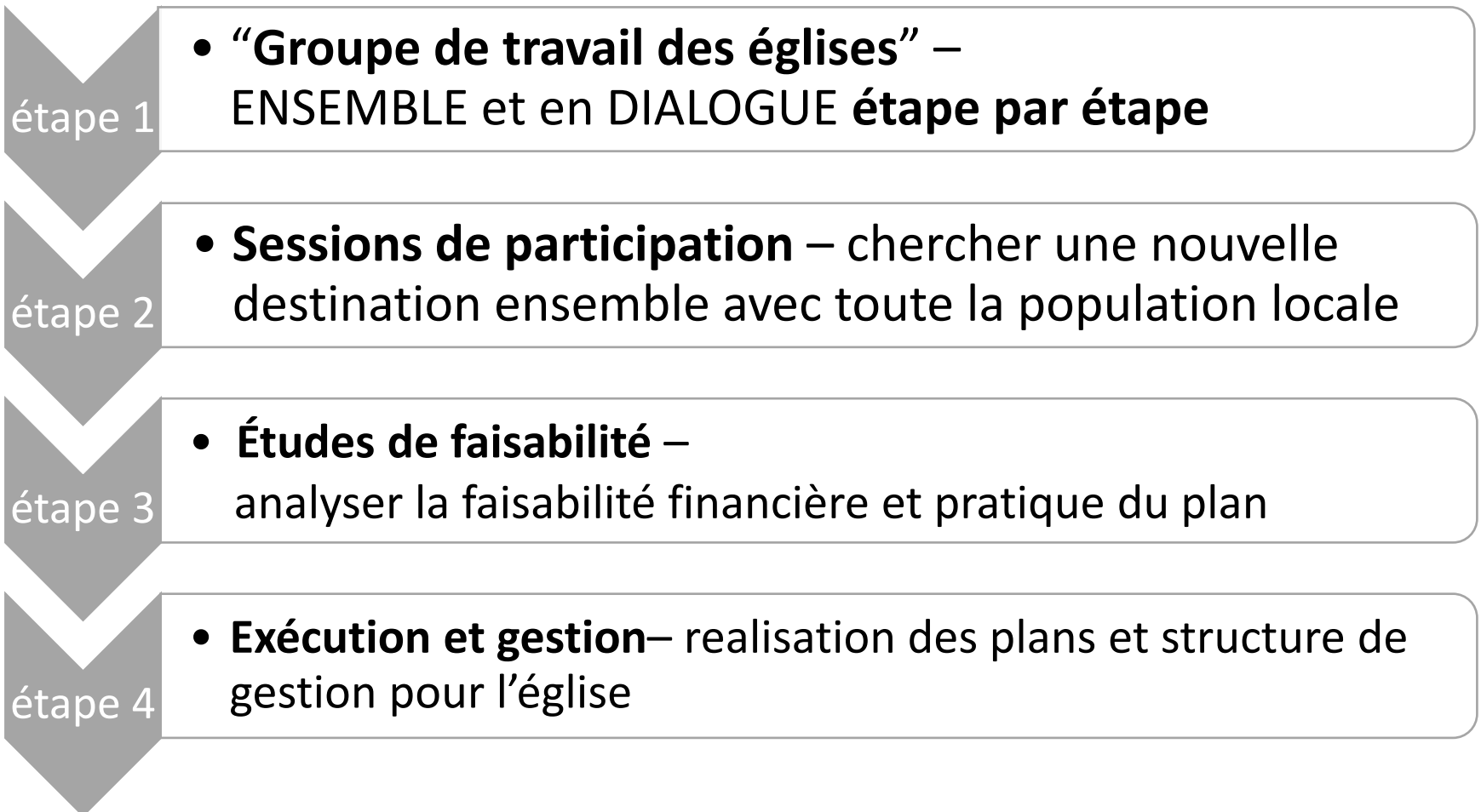


Bloedinzameling Rode Kruis (12 mei)



Opening schorspiste Hernieuwburg (17 april)

Plan d'étapes IMPLÉMENTATION

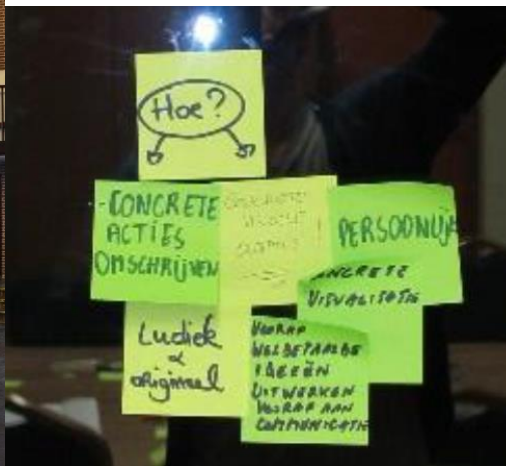


finances, volontaires, église ouverte, temps intermédiaire, patrimoine religieux mobilier, bonne communication

World-café



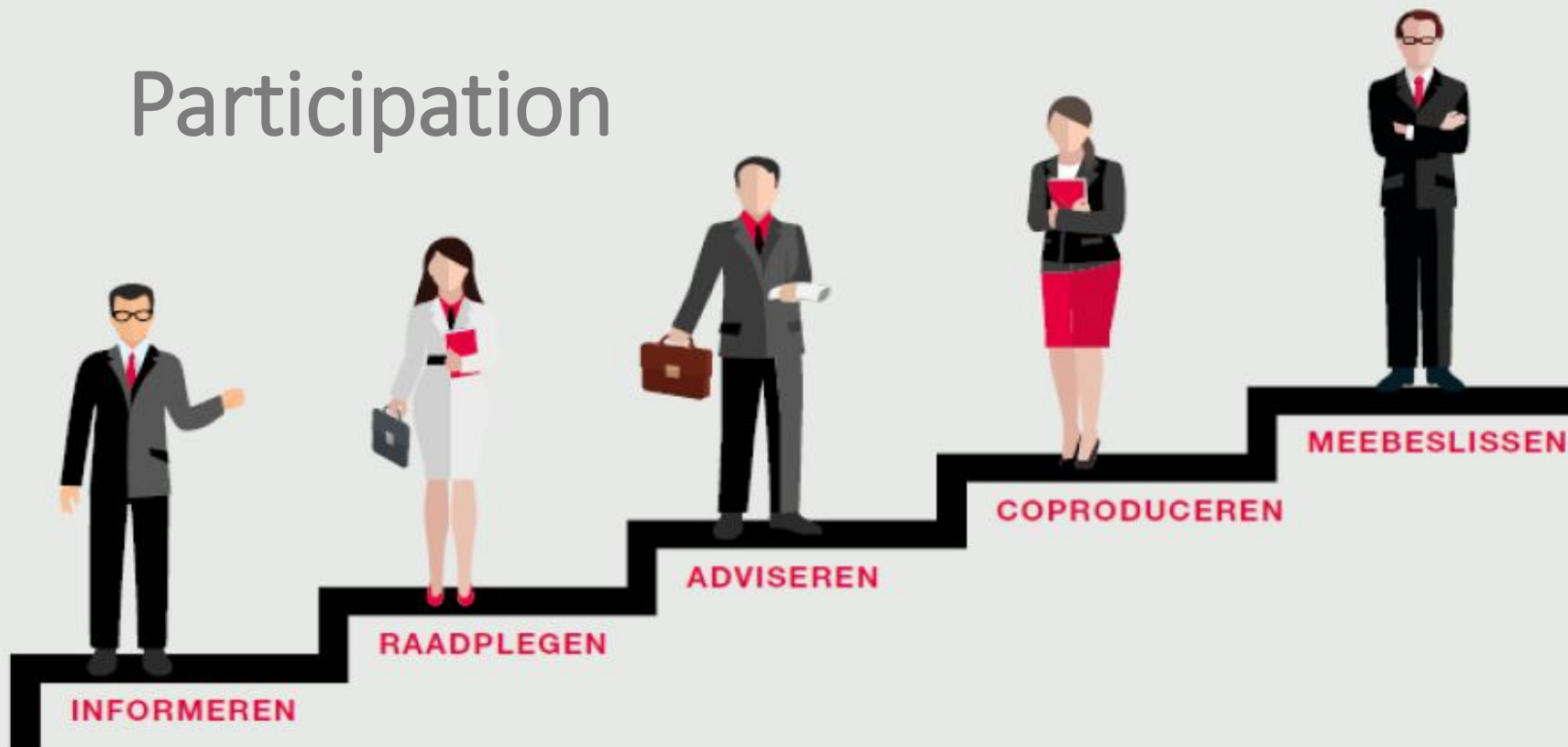
Brainstorm – post-its



Dessins et maquettes



Participation





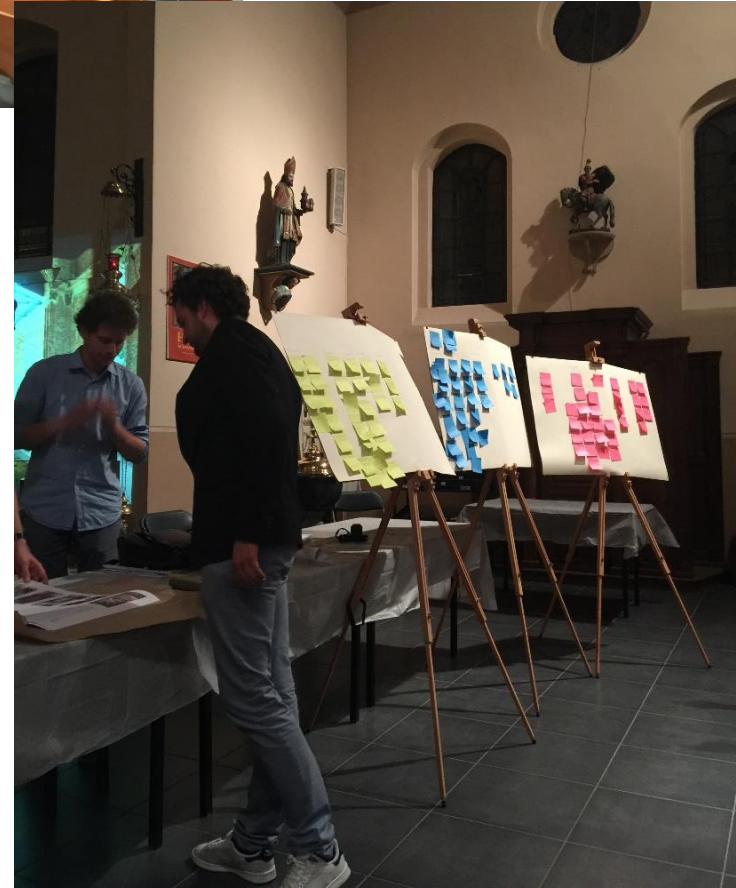
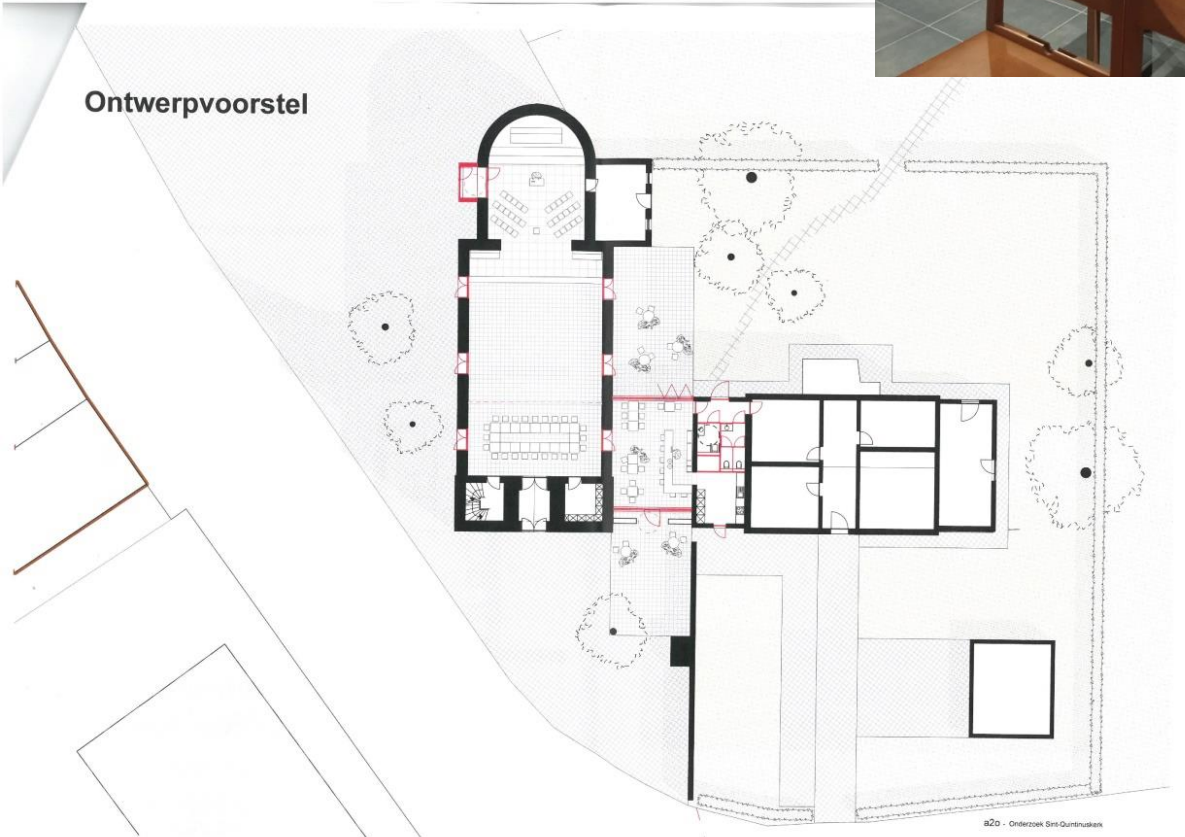
VEERKRACHTIGE
DORPEN



DE KERK ALS
DORPSKNOOPPUNT



**Consulter la
population**
Exemples de
Limbourg
UHasselt





Poelkapelle heeft een plan

Destination concomitante
Garderie et église

Onze-Lieve-Vrouwekerk
Poelkapelle,
West-Vlaanderen

www.facebook.com/nieuwlevenatkerk





BEPAAAL DE TOEKOMST!



OVERSLAG, 29 MAART 2018





- Soirée de consultation/participation :
- Introduction: pourquoi, relation historique village/église, exemples
 - discussion par tables
 - synthèse



Welkom
op ons

HOORMOMENT

Kerkwerkbeleidsplan.

Kerkgraad
G. R.

DEEL UW BIJDRAGE
BIJ DE VERBORGEN
VAN DE LEIDEN KERKEN



De Leiden kerken zijn een belangrijk onderdeel van de Leiden cultuur en geschiedenis. Het is belangrijk dat we deze kerken behouden en in stand houden. Dit kan alleen maar door de bijdrage van alle kerken te vragen.

De Leiden kerken zijn een belangrijk onderdeel van de Leiden cultuur en geschiedenis. Het is belangrijk dat we deze kerken behouden en in stand houden. Dit kan alleen maar door de bijdrage van alle kerken te vragen.

LEIDEN

Sint-Bavokerk Zingem

GEBOUW en HUIDIG GEBRUIK

Hoeveel diensten gaan er nog door? Eucharistievieringen, gebedsmomenten, begrafenissen, huwelijken, etc.

Welke (religieuze) gebruiken zijn verbonden aan uw kerk?

Wat maakt deze kerk uniek? (erfgoedwaarde, appreciatie)

Wat is de betekenis van de kerk voor u?

Wat is de staat van het gebouw?

Wat kan er beter aan het gebouw (renovatie, verwarming...)?

Omschrijf de omgeving rond de kerk - plein, park, groen, horeca - Hoe maakt de kerk deel uit van het dorpsgebeuren?

TOEKOMSTIG GEBRUIK

Zou u opteren voor een **nevenbestemming** (gedeeld profaan en liturgisch gebruik) of een **herbestemming** (onttrekking aan de eredienst, profaan gebruik)?

Bij eventuele nevenbestemming, welke rol kan deze kerk betekenen in de toekomstige pastoraal van de parochie Zingem-Kruishoutem-Petegem?

Ziet u de toekomst van de kerk als publiek, privaat of gecombineerd?

Welke ideeën heeft u voor de toekomst van uw kerk?

SPIRITUEEL (is grote of kleine liturgische ruimte nodig? Of helemaal niet? Stilteplaats, welke occasionele vieringen,...)

SOCIO-CULTUREEL (activiteiten verenigingen, voorstellingen, concerten, eetgelegenheden, feesten, vergaderruimte, loketfunctie, ontmoetingsruimte, ruimte school...)

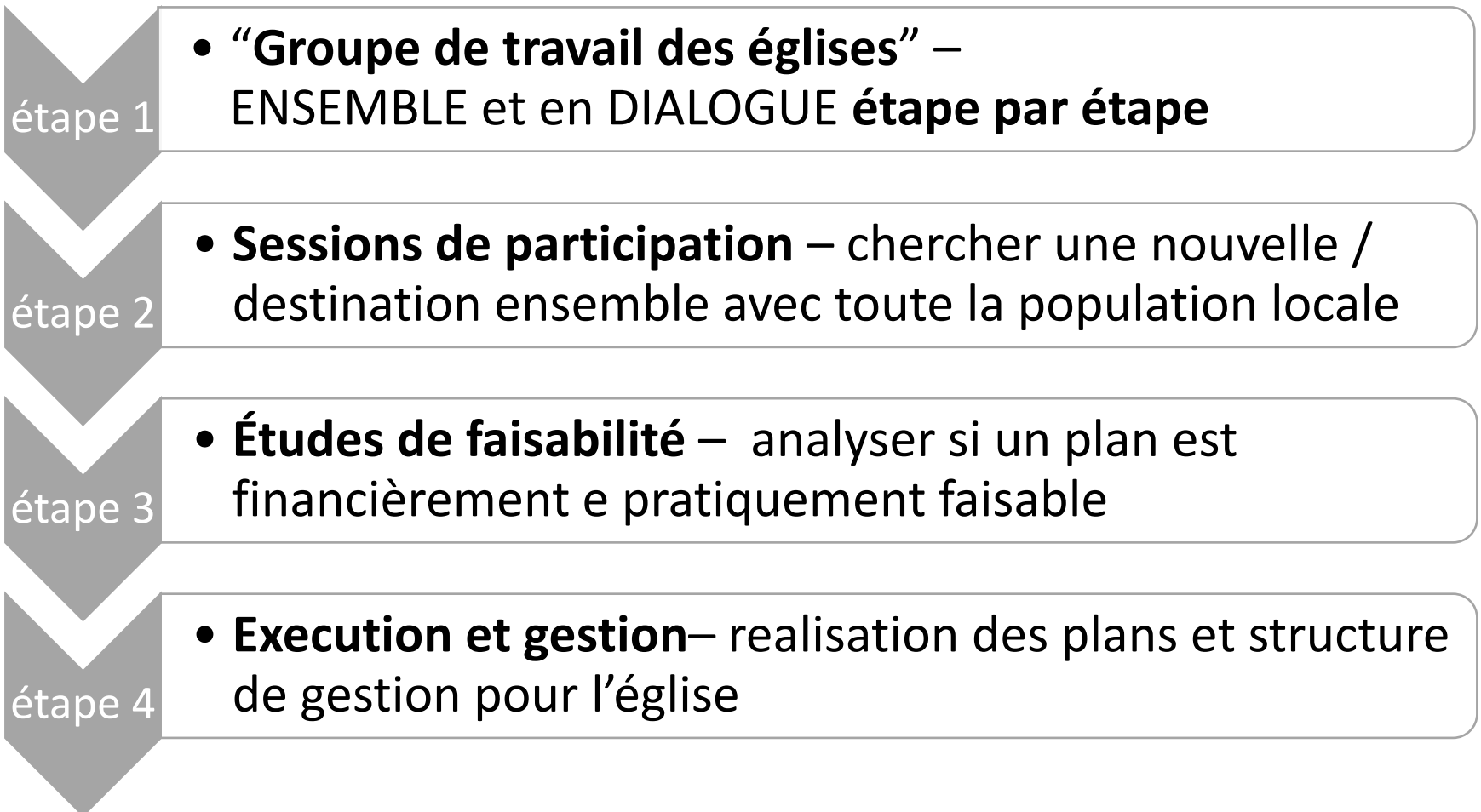
COMMERCIEEL en PRIVAAT (vb. verkopen lokale producten, promotie toerisme, private initiatieven...)

ANDERE...



Synthèse en séance plénière
Communication de l'info au groupe de travail

Plan d'étapes IMPLÉMENTATION



finances, volontaires, église ouverte, temps intermédiaire, patrimoine religieux mobilier, bonne communication

Projectbureau Herbestemming Kerken
Begeleidingsaanbod voor steden en
gemeenten en kerkbesturen
voor haalbaarheidsonderzoeken rond de
toekomst van parochiekerken



Samenwerkingsverband
VVSG – VLINTER – KCVS
VLAAMS BOUWMEESTER
CRKC

MP G.BOURGEOIS (erfgoed) EN MIN. L.HOMANS (eredienst en binnenlands bestuur)

AANVRAAGFORMULIER

BEGELEIDINGSTRAJECT HAALBAARHEIDSONDERZOEK VOOR HERBESTEMMING VAN EEN PAROCHIEKERK

AANVRAAG IN TE DIENEN UITERLIJK 22 SEPTEMBER 2017

Vul minstens de noodzakelijke gegevens in. U kunt voor de gevraagde omschrijvingen meer regels nemen dan voorzien, maar beperk u tot het aangeven van belangrijkste aspecten. We contacteren u eventueel zelf voor bijkomende gegevens. Let wel: het aanvraagformulier moet altijd door de betrokken gemeente en het betrokken kerkbestuur worden ondertekend. Alleen als het kerkgebouw onttrokken is aan de eredienst volstaat een ondertekening door de gemeente.

*Zo u dat wenst kunt boven dit formulier **VERTROUWELIJK** noteren.*

Gemeente

Contactpersoon voor dit dossier (naam en dienst, telefoonnummer, mailadres)

Kerkbestuur of centrale kerkbestuur

Contactpersoon vanuit het kerkbestuur of centrale kerkbestuur voor dit dossier (naam en dienst, telefoonnummer, mailadres)

Wenst zich kandidaat te stellen voor een begeleidingstraject haalbaarheidsonderzoek voor de herbestemming van volgende parochiekerk

Parochiekerk (naam, ligging)

Beschermingsstatuut (omschrijf kort: niet/wel/gedeeltelijk beschermd als monument, beschermde omgeving)



VIERDE OPROEP: BEGELEIDING BIJ HERBESTEMMING VAN PAROCHIEKERKEN

Gemeenten en kerkbesturen kunnen vanaf 15 augustus een aanvraag indienen voor een begeleid haalbaarheidsonderzoek voor de volledige herbestemming of de nevenbestemming van een parochiekerk. Het Projectbureau 'Herbestemming Kerken' begeleidt dit traject. De uiterste datum om een aanvraag in te dienen is 22 september 2017.

Dit aanbod is bedoeld voor gemeentebesturen en kerkbesturen die samen willen onderzoeken of concrete suggesties voor het toekomstig gebruik van een kerkgebouw op een kwalitatieve en betaalbare manier uitvoerbaar zijn. Het haalbaarheidsonderzoek is de voorbereiding voor een daadwerkelijk uit te voeren project.

CONTEXT

De Conceptnota 'Een toekomst voor de Vlaamse Parochiekerk' van 24 juni 2011 en de Omzendbrief van 30 september 2011 van Vlaams minister voor Binnenlands Bestuur en Onroerend Erfgoed Geert Bourgeois zetten de uitdaging voor de toekomst van de kerken bij alle steden en gemeenten op de kaart.

Steden, gemeenten en kerkbesturen staan hierbij voor een grote uitdaging. Het vinden van andere zinvolle en betaalbare bestemmingen voor kerken ligt niet voor de hand. Bovendien is het belangrijk dat transformaties van kerken niet alleen doordacht maar ook op een gevoelige en kwalitatieve manier gebeuren.

Petites interventions architecturales ou nouvelles meubles
Estimation des coûts en 2019
Plan pluriannuel 2020-2025



The image shows a screenshot of the CRKC website, which is the Centrum voor Religieuze Kunst en Cultuur vzw. The website is in Dutch and features a navigation menu with options like 'Home', 'Pers', 'Publicaties', 'Veel gestelde vragen', 'Nieuws', 'Vacatures', 'Agenda', 'NL', and 'FR'. The main content area is titled 'Databank praktijkvoorbeelden' and contains a search form with fields for 'Trefwoord', 'Naam (nieuwe en oorspronkelijke)', and 'Adres'. Below these fields are several checkboxes for 'Type bestemming', 'Bisdom', 'Beschermingsstatuut', and 'Parochiekerk'. The 'Bisdom' section is selected, showing 'Bisdom Gent' as the chosen option. The 'Parochiekerk' section is also selected, with 'ja' checked. A green 'Bevestigen' button is visible at the bottom of the form. Below the form, there is an 'Exporteer' button and a link to 'Handleiding exporteren'. A small image of the church's interior is shown at the bottom right, with the text 'Roo-kerk (Sint-Bavo)' and 'Oorspronkelijke naam: Sint-Bavo Bisdom: Bisdom Gent'.

CRKC
Centrum voor
Religieuze Kunst
en Cultuur vzw

Home | Pers | Publicaties | Veel gestelde vragen | Nieuws | Vacatures | Agenda | NL | FR

Roerend erfgoed | **Onroerend erfgoed** | Kenniscentrum | Wie zijn we? | Contact

Home » Onroerend erfgoed » Databank praktijkvoorbeelden

Databank praktijkvoorbeelden

Trefwoord

Naam (nieuwe en oorspronkelijke)

Adres

Type bestemming

Valorisatie Medegebruik Nevenbestemming (multifunctioneel gebruik)

Nevenbestemming (gedeeld gebruik) Herbestemming

Bisdom

Aartsbisdom - Vicariaat Vlaams-Brabant en Mechelen Bisdom Antwerpen Bisdom Brugge

Brussel en Wallonië Bisdom Gent Bisdom Hasselt

Buitenland

Beschermingsstatuut

Geen Monument Stadsgezicht

Dorpsgezicht Landschap

Parochiekerk

ja Nee Voormalig

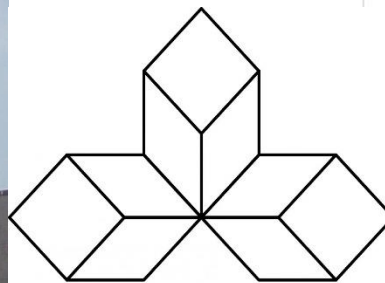
Bevestigen

Exporteer

Handleiding exporteren

Bekijk ook voorbeelden op www.herbestemmingkerken.be.

Roo-kerk (Sint-Bavo)
Oorspronkelijke naam: Sint-Bavo
Bisdom: Bisdom Gent



ROO KERK
GONTRODE

Destination
secondaire Eglise de
Gontrode, Oost-
Vlaanderen



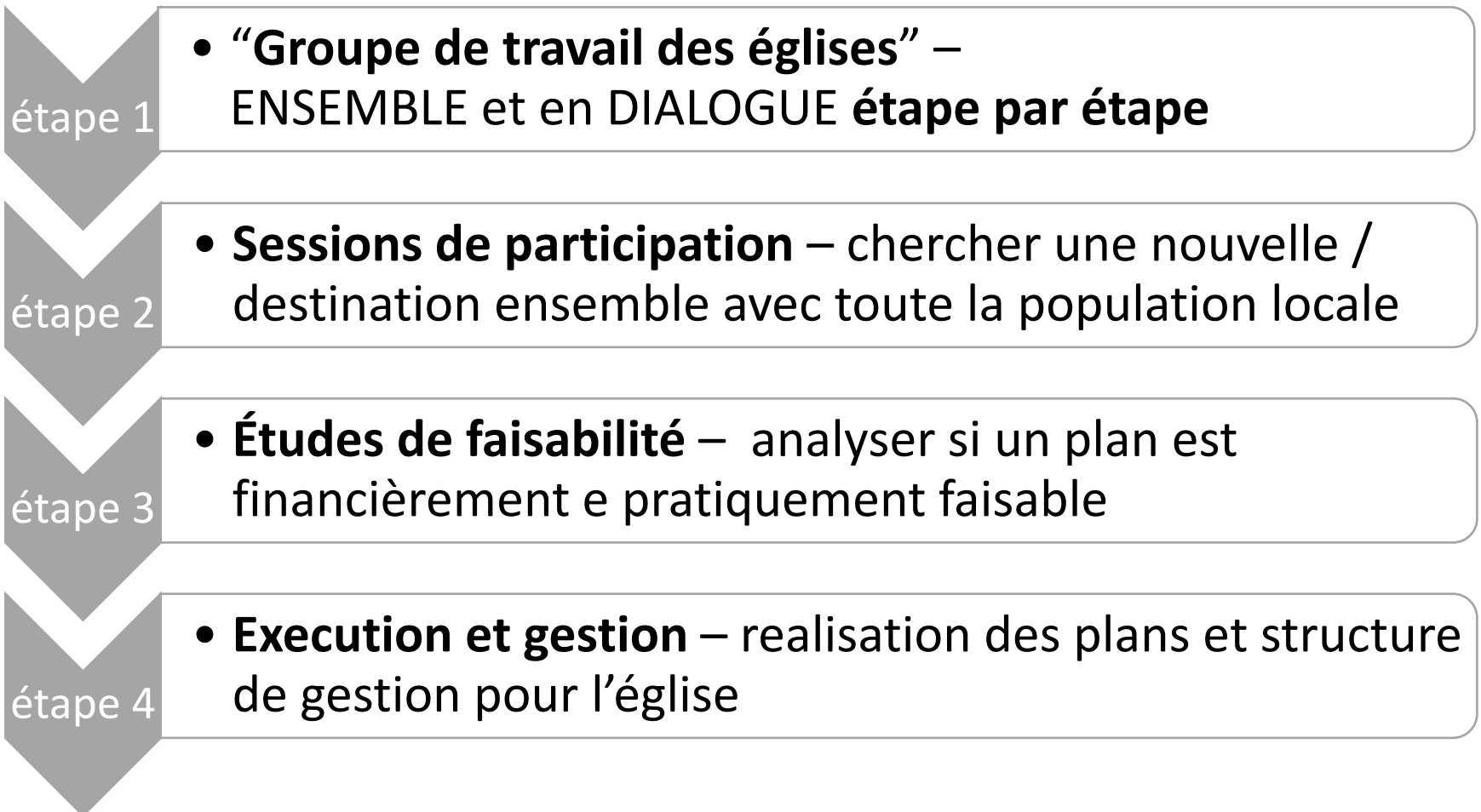








Plan d'étapes IMPLÉMENTATION



finances, volontaires, église ouverte, temps intermédiaire, patrimoine religieux mobilier, bonne communication

L'importance des volontaires et des associations locales





L'importance de la
continuité pour
les volontaires



Contracts pour l'utilisation concomitante ou destination secondaire

GEBRUIKSOVEREENKOMST

bij het eenmalig gebruik van het kerkgebouw (naam:).....

TUSSEN ENERZIJD:

De Kerkfabriek (naam).....,

met zetel te (adres).....,,

en ondernemingsnummer:

vertegenwoordigd door:, voorzitter en, secretaris (naam en functie),

Hierna genoemd de 'Kerkfabriek'

EN ANDERZIJD:

.....(naam organisatie/bedrijf),

met zetel te,,

ondernemingsnummer

vertegenwoordigd door....., (functie),

Of

.....(naam indien het om een private persoon gaat),

met woonplaats te (adres):,,

Hierna genoemd de 'gebruiker'

WORDT VOORAFGAAND GESTELD ALS VOLGT:

Overwegende dat de gebruiker wenst gebruik te maken van de ruimtes en bijhorende accommodatie in bovenvermeld kerkgebouw conform de Richtlijnen van de Vlaamse Bisschoppen voor het gebruik van de parochiekerken, het huishoudelijk reglement, onderhavige overeenkomst en in het algemeen conform de hierop van toepassing zijnde regelgeving, waaronder het burgerlijk wetboek en het kerkelijk wetboek van canoniek recht;

Overwegende dat de gebruiker verklaart voldoende in kennis te zijn van de inhoud en de draagwijdte van voormelde bepalingen, kennis die voortvloeit uit de eigen onderzoeksplicht in hoofde van de gebruiker en die hem desgevallend verder werd toegelicht door de Kerkfabriek, zodanig dat de instemming van de gebruiker met onderhavige overeenkomst volledig geïnformeerd en vrij gevormd werd;

GEBRUIKSOVEREENKOMST

bij het medegebruik van het kerkgebouw

TUSSEN ENERZIJD:

De Kerkfabriek (naam).....,

met zetel te (adres).....,,

en ondernemingsnummer:

vertegenwoordigd door:, voorzitter en, secretaris (naam en functie),

handelend in uitvoering van de beslissing van de Kerkfabriek van (datum)

na het bekomen van het principieel akkoord van de pastoor

en het principieel akkoord van de bisschop van (datum)

Hierna genoemd de 'Kerkfabriek'

EN ANDERZIJD:

.....(naam organisatie), met zetel te,, ondernemingsnummer

vertegenwoordigd door....., (functie),

Hierna genoemd de 'gebruiker'

Sur le site web
www.crkc.be

Églises ouvertes



- Une église accessible et accueillante → importance de la sécurité !
- Calendrier pour les églises: Journées Eglises Ouvertes, Journées du Patrimoine et autres activités

Journées des églises ouvertes

6 et 7 juin 2020

Programme complet
eglisesouvertes.eu

Logos: European Union, Wallonia patrimoine AWAP, Wallonia tourisme CGT, CRKC, IRPA KIK, CathoBel, Le Brabant wallon, PROVINCE DE LUXEMBOURG, meuse



**Délai important
entre la décision
de réaffecter et
la nouvelle
destination**



**Importance de la
maintenance
préventive**



Importance de l'inventaire du patrimoine religieux mobilier



Patrimoine religieux mobilier : valoriser et selectioner

stappenplanreligieuserfgoed.be

STAPPENPLAN VOOR WAARDEREN
SELECTEREN EN HERBESTEMMEN
VAN ROEREND RELIGIEUS
ERFGOED IN PAROCHIEKERKEN

Home | Alle downloads | Contact

Zoeken

1. VOORBEREIDING

2. INVENTARIS

3. WAARDEREN

4. SELECTIE EN BESTEMMING

5. UITVOEREN BESTEMMINGSPLAN

6. AFRONDEN

Deze **handleiding** wil aan kerkbesturen een concreet instrument aanreiken om de hun toevertrouwde erfgoedcollecties op een verantwoorde en duurzame manier te kunnen **waarderen**, te **selecteren** en desgevallend te **herbestemmen**.

Start het stappenplan >

Ga van start met het volledige traject: van voorbereiding, over waardering en selectie, tot herbestemming.

[Lees verder](#)

Start waardering >

Ga meteen van start met een waarderingstraject voor uw erfgoedcollectie.

[Lees verder](#)

Over het stappenplan >

Voor wie is dit stappenplan bedoeld en waarvoor kunt u het gebruiken?

[Lees verder](#)

Nuttige adressen >

Lijst van overheden, instellingen en organisaties die gerelateerd zijn aan de zorg voor religieus erfgoed in Vlaanderen.

[Lees verder](#)

Stappenplan A-Z

1. Voorbereiding >
2. Inventaris >
3. Waarderen >
4. Selectie en bestemming >
5. Uitvoeren bestemmingsplan >
6. Afronden >

Het stappenplan in één oogopslag

📄 [Overzicht_stappen.pdf](#)
(PDF, 32.25 Kb)

Alle downloads

Dit stappenplan is een realisatie van de werkgroep Waarderen en herbestemmen roerend religieus erfgoed, een samenwerking tussen het CRKC, Provincie Antwerpen en Provincie Oost-Vlaanderen.

www.stappenplanreligieuserfgoed.be

processus participatif de valorisation avec la communauté locale





CIPAR

WWW.CIPAR.BE

Centre Interdiocésain du Patrimoine et des Arts Religieux

Vier vrijwilligers brengen erfgoed in kaart

Kerk geeft **geheimen prijs**

Vele honderden uren hebben ze er in gestoken, maar het resultaat mag er zijn: vier vrijwilligers inventariseren het erfgoed van de prachtige Sint-Willibrorduskerk in Knesselare. Met zo'n inventaris krijgt de kerkfabriek zicht op de samenstelling en de waarde van haar collectie.



Exemples concrets



afscheid voor stilte
ontmoeten
culturele dienstverlening
Ruimte bijeenkomen
feesten activiteiten
Verzamelen creativiteit
gemeenschap





Eglise Saint-Nicolas Gand

église et espace pour événements
séparation (temporaire) par un mur





Kerk van Brielen, Ieper



Klein-Wetsinge Groningen





BOEREN & BUREN

Het trefpunt voor beter eten!



Sint-Amands Roeselare





Gräberkirche St. Josef, Aachen

Ulbeek – ancienne église Saint-Roch
Réaffectée en tant que cimetière et
espaces et dépôt d'urnes funéraires

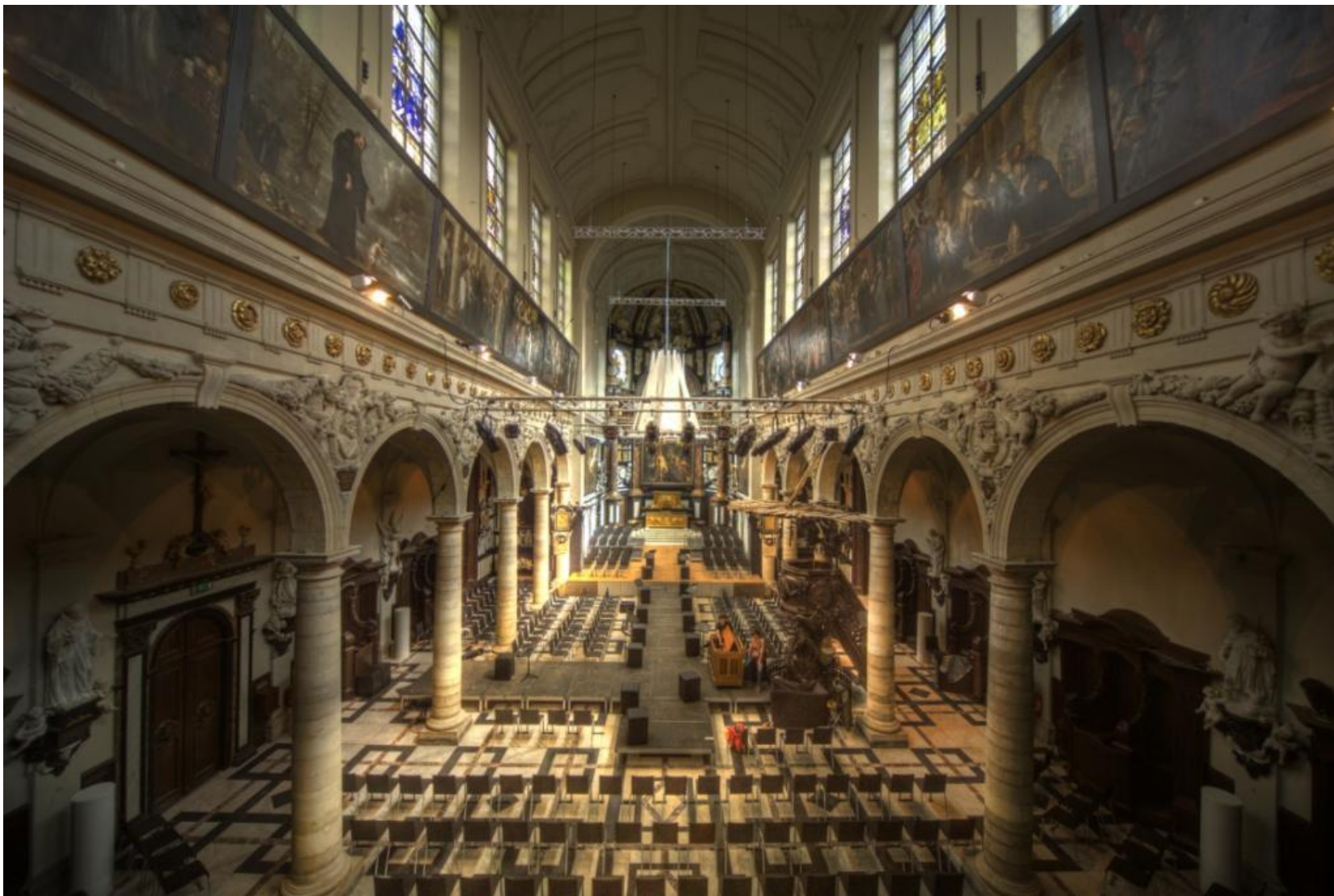






Anvers

Centre de la musique AMUZ









Ypres

Musée de
l'enseignement dans
l'ancienne église
Saint-Nicolas





Vml. Kloosterkerk paters Recollecten Diksmuide - bibliotheek



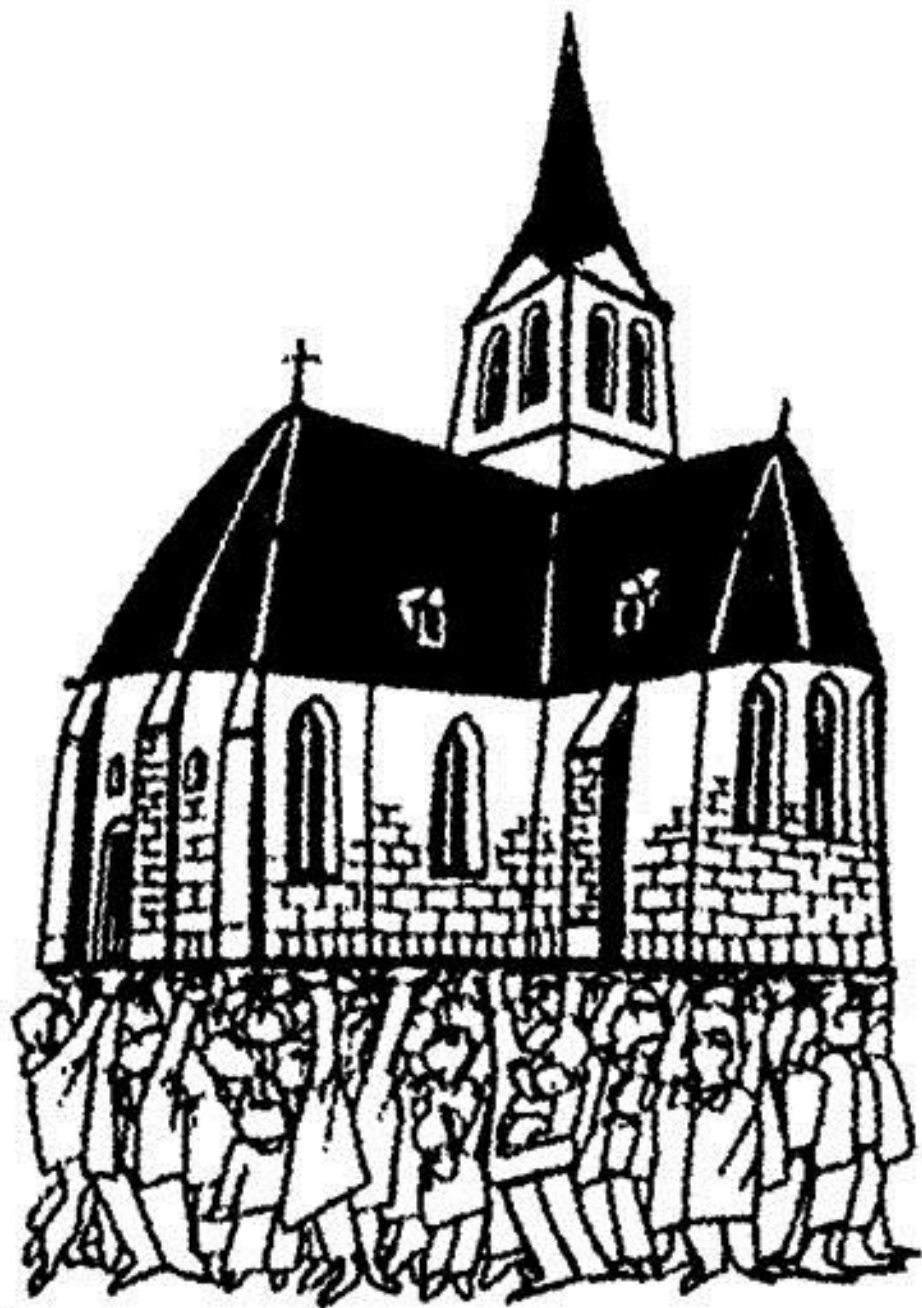








Vml. Kerk Franciscanessenklooster Wuustwezel – gemeenschapsruimte van woonzorgcentrum



PARCUM



Veiligheidszorg
voor
parochiekerken

Contact

PARCUM

Abdij van Park 7

3001 Heverlee

016 406073

www.crkc.be

jonas.danckers@parcum.be

